

Rapid Dryer

설치 및 동작 메뉴얼



모델명 : RD-405P3



세일리코주식회사
SEILIECO CORP.

경기도 군포시 당정동 323-1 군포제일공단 504호

TEL:82-429-6462, FAX:82-31-429-6466

URL : <http://seilieco.com>

JEIL APT FACTORY ROOM 504, 323-1

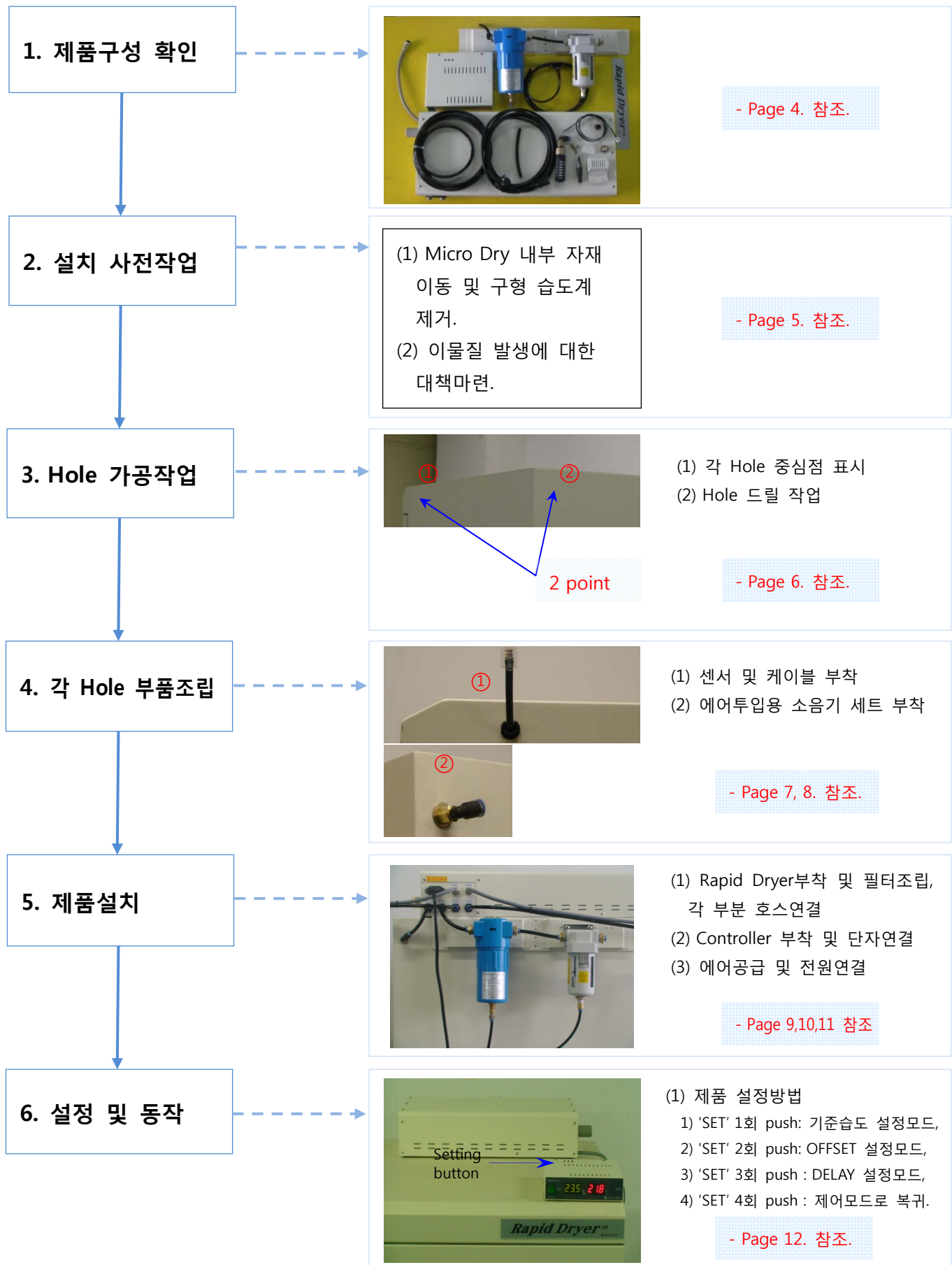
DANG JUNG DONG, KUNPO-SI,

KYUNGKI-DO KOREA.

목 차

▷ Rapid Dryer 설치 흐름도.	Page 3.
1. 제품구성.	Page 4.
2. 설치 사전작업.	Page 5.
3. Micro Dry Hole 가공.	Page 6.
4. 각 Hole 부품 조립.	Page 7, 8.
5. 제품설치.	Page 9,10,11.
6. 제품설정 및 동작.	Page 12.
7. 품질보증서	Page 13.

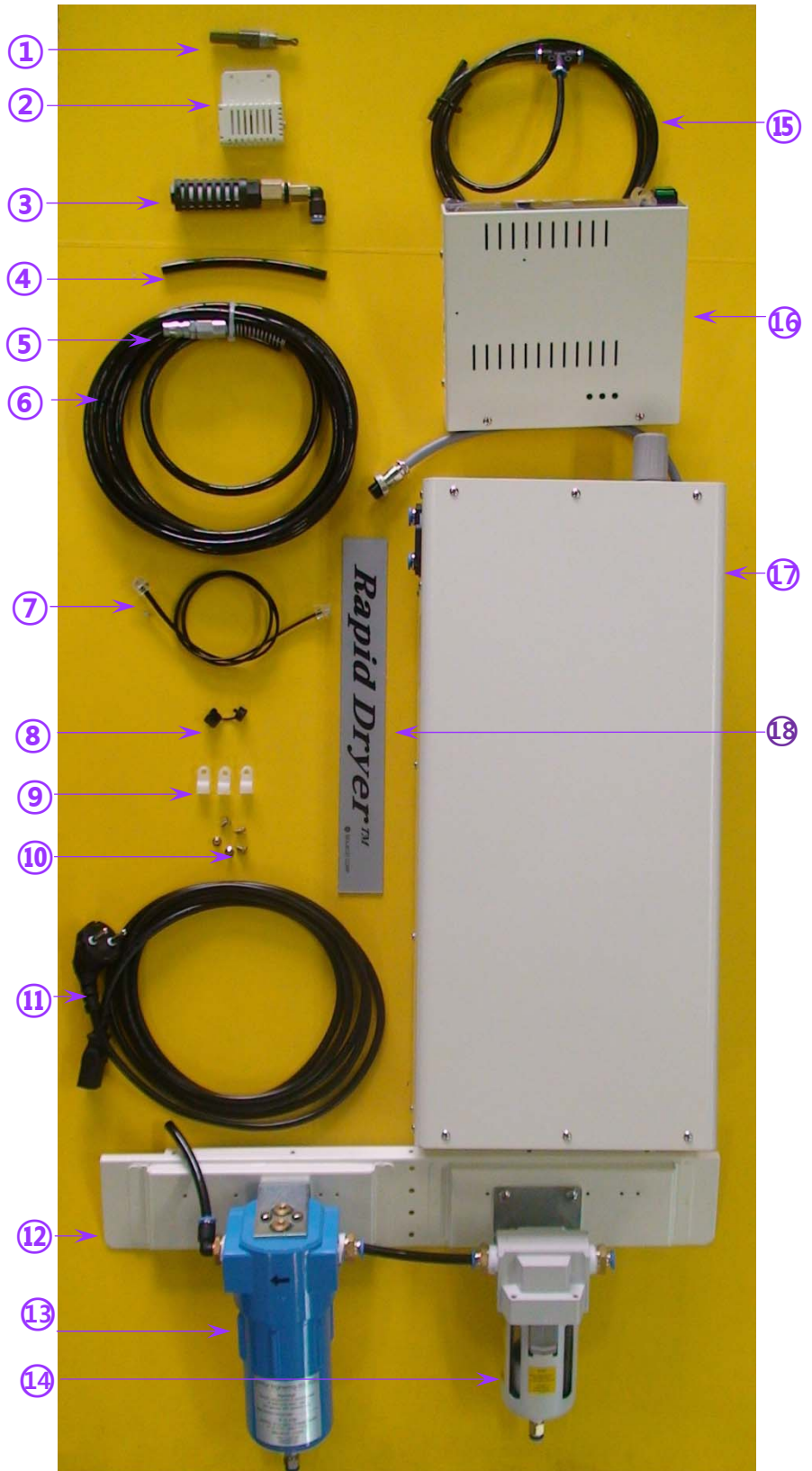
▷ Rapid Dryer 설치 흐름도



1. 제품구성

No.	품 명	Q'ty
1	Hole Cutter	1
2	Humidity Sensor	1
3	Silencer set for air into	1
4	Urethane hose Ø8, L=125	1
5	Hi coupler	1
6	Urethane hose Ø8, L=4000	1
7	Sensor Cable	1
8	Code stopper	1
9	Hose guide (Bolt mount)	3
10	Screw(M4X8)	5
11	Power cable	3
12	Filter Guide	1
13	Oil Filter	1
14	Air Filter	1
15	Urethane hose Ø6, L=1850	1
16	Rapid Dryer Controller	1
17	Rapid Dryer	1
18	Name Plate	1

상기 내용은 제품향상을 위하여 변경될 수 있으며 상기 내용에 반영되지 않을 수 있습니다.



2. 설치 사전작업

(1) Micro Dry 내부 보관 자재이동 및 구형 습도계 제거.

- 1) hologong si balseghn imuljil(soigaru)i bupome buchadwie bupomsongal choraehal su iteumro Micro Dry naebeu bogwanon jajeureul dareun goteuro idongshikinda.
- 2) Micro Dry naebeu sangcheue jangchadon guhye shudegye mit seneu jeupomui gyeou hol gahong si ganshepul baeumro ileul jeogehanada.
- 3) jeseupham na oraedon shudegye-neun munjeu ga balseghal su iteumro jeogehanada.

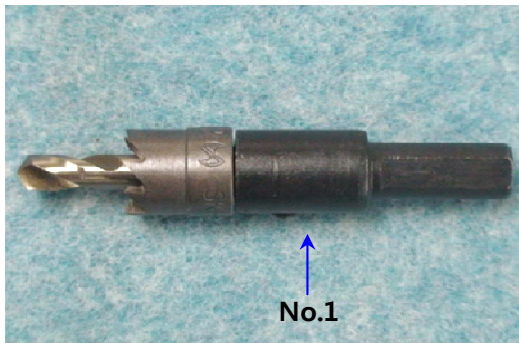
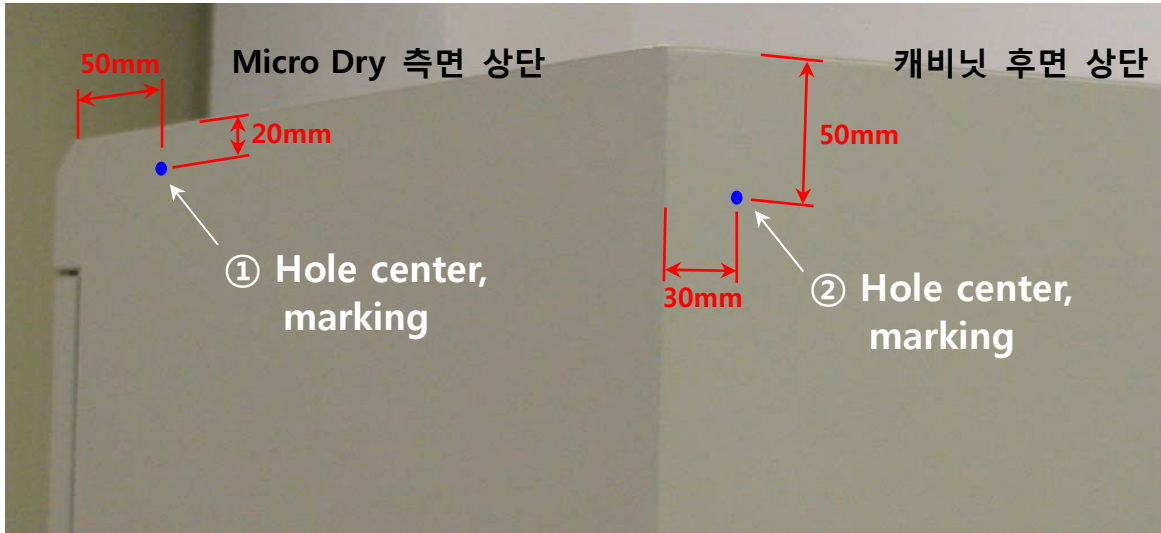
(2) imuljil jeogeu daechek maryeon

- 1) hologong si balseghane imuljil-i Micro Dry naebeuro nal리지 anodeok bangbeupul ganguhandada.
 - bangbeup ye1. jingongcheongso-gui heumipgureul Micro Dry naebeuui hol gahonghal wicheue wicheosikin hu jingongcheongso-guiro heumipshikimyeonseo holul gahonghandada.
 - bangbeup ye2. Micro Dry naebeuui hol-i gahongwil wicheui jubyeon-e teipuro gongganul mandeureu bolil gyeou imuljil-i nal리지 ango teipuiui jeopchamene bulodeok jochihan hu gahonghandada.

3. Micro Dry Hole 가공작업

(1) 각 Hole 중심점 표시

- 1) 홀가공 부위를 아래 그림과 같이 3지점에 표시한다.
- 2) 표시된 점에 센터펀치 혹은 못 등을 이용하여 드릴날이 가공 중 이탈되지 않도록 표시한다.



본 설명의 이해부족 시 동영상 참조.

(2) Hole 드릴 작업

- 1) 드릴에 Ø12 홀 커터(No.1)를 장착하여 홀 가공을 한다.
- 2) 줄 혹은 칼로 홀 주변의 가공 시 발생한 날카로운 부분을 제거한다.

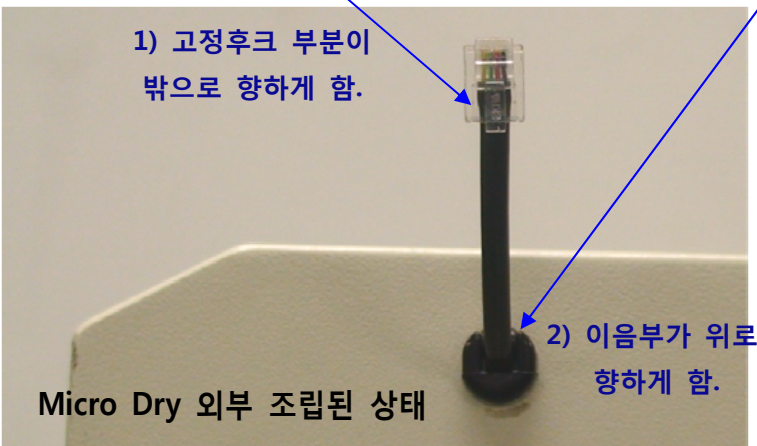
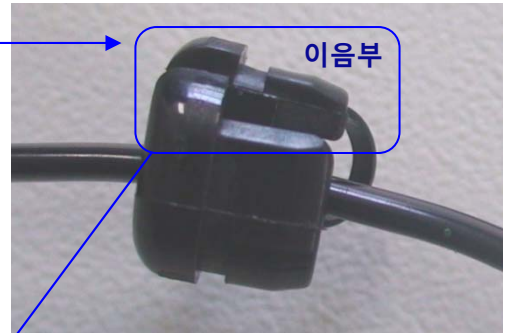
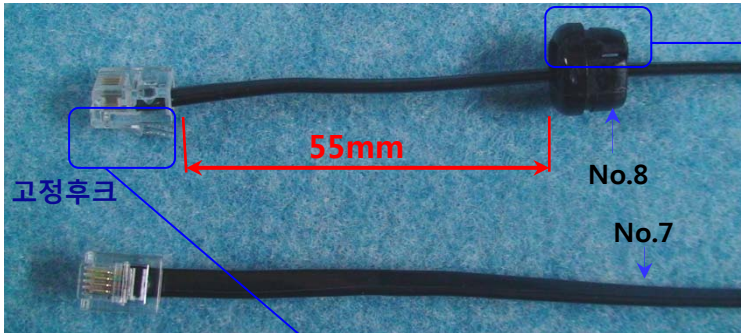


본 설명의 이해부족 시 설치동영상 참조할 것.

4. 각 홀의 부품조립

(1) 센서부착

- 1) 아래사진 설명과 같이 센서 케이블(No.7)과 코드스토퍼(No.8)을 조립하여 **Hole 1**(page 6. 참조)에 밖에서 안으로 끼운다.



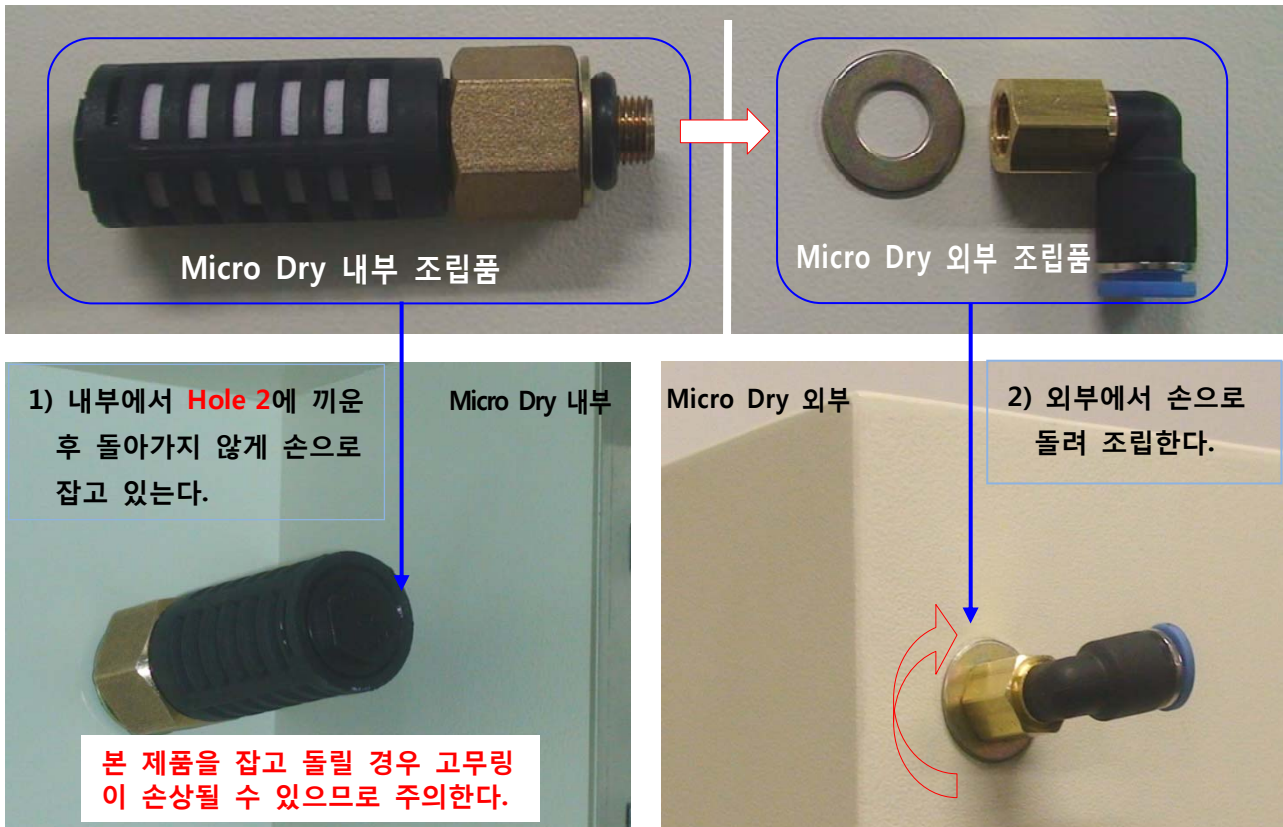
- 2) 아래 사진과 같이 센서(No.4)를 Micro Dry 내부 상측에 끼워 조립한다.



본 설명의 이해부족 시 설치동영상 참조할 것.

(2) 소음기 셋트 조립

1) 아래 사진과 같이 에어투입용 소음기 셋트(No.3)을 **Hole 2**(page 6. 참조)에 조립한다.(2인 작업)



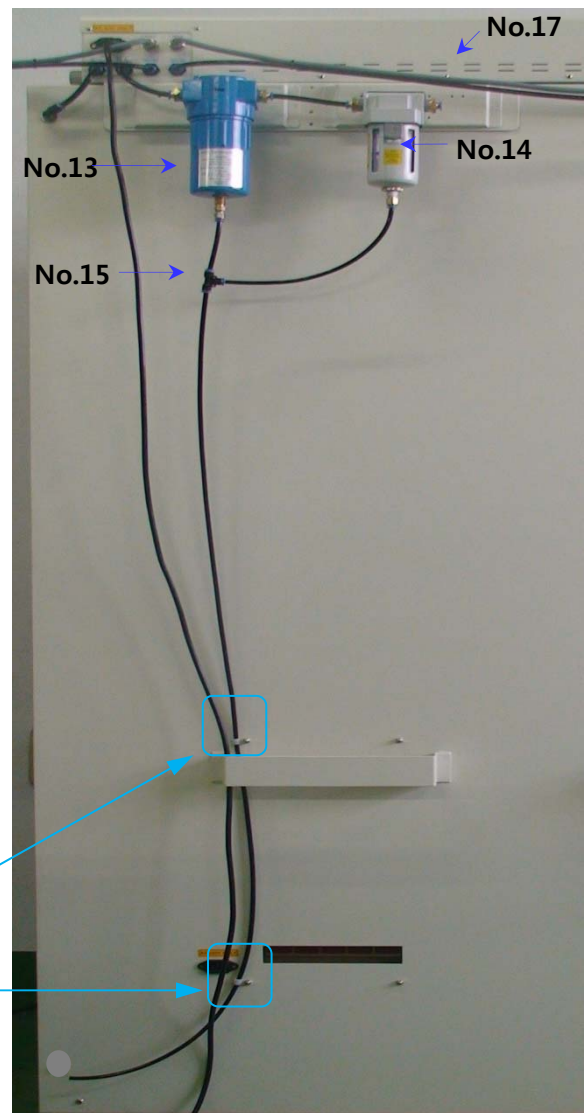
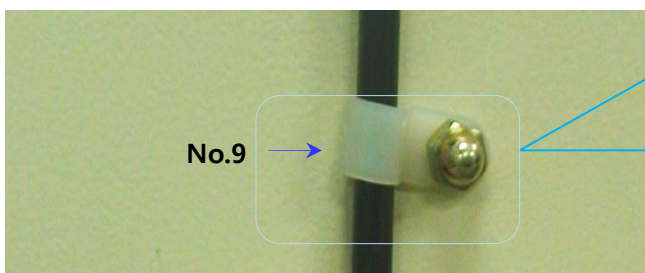
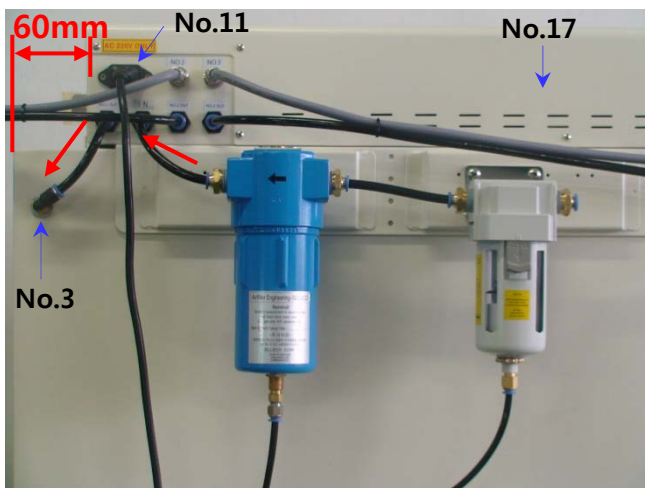
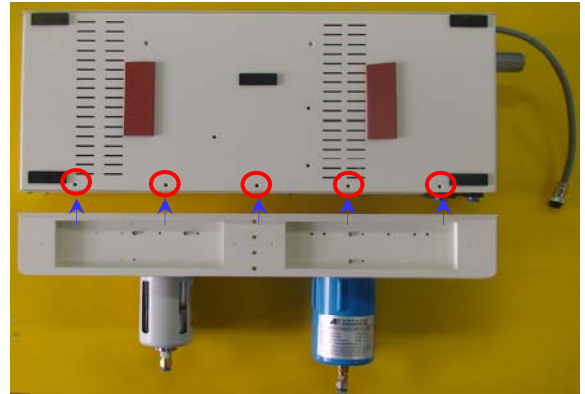
본 설명의 이해부족 시 설치동영상 참조할 것.

5. 제품설치

(1) Rapid Dryer 설치

- 1) 우측사진과 같이 Filter Guide(No.12)의 Hole 부분과 Rapid Dryer(No.17) 하단 Hole에 맞추어 SCREW(M4X8 No.10)로 조여준다.
- 2) 우측사진 및 아래사진과 같이 Rapid Dryer (No.17)를 Micro Dry 후면 상측에 올려 놓는다.
이때 필터고정판이 Micro Dry 후면에 완전히 밀착되도록 한다.
- 3) 우측사진과 같이 에어흐름방향에 맞게 필터 (No.13)에 연결된 호스를 연결한다.
- 4) No.13에 연결된 호스는 아래사진과 같이 No.17의 Air In에 끼운다.
호스를 No.17의 NO1.OUT과 NO2.OUT에 각각 끼우고 NO1.OUT은 No.3에 연결하고, NO2.OUT과 NO3.OUT은 다른 캐비닛의 No.3에 연결한다.
- 5) 전원 케이블(No.11)을 연결한다.
- 6) 우측사진과 같이 필터의 드레인부에 호스(No.15)를 연결한 후 사진과 같이 볼트 마운트(No.9)로 고정시켜준다.

본 설명의 이해부족 시 설치동영상 참조할 것.



(2) Rapid Dryer Controller 설치

1) Micro Dry 전면 상측에 아래 사진과 같이 Controller를 올려 놓는다.

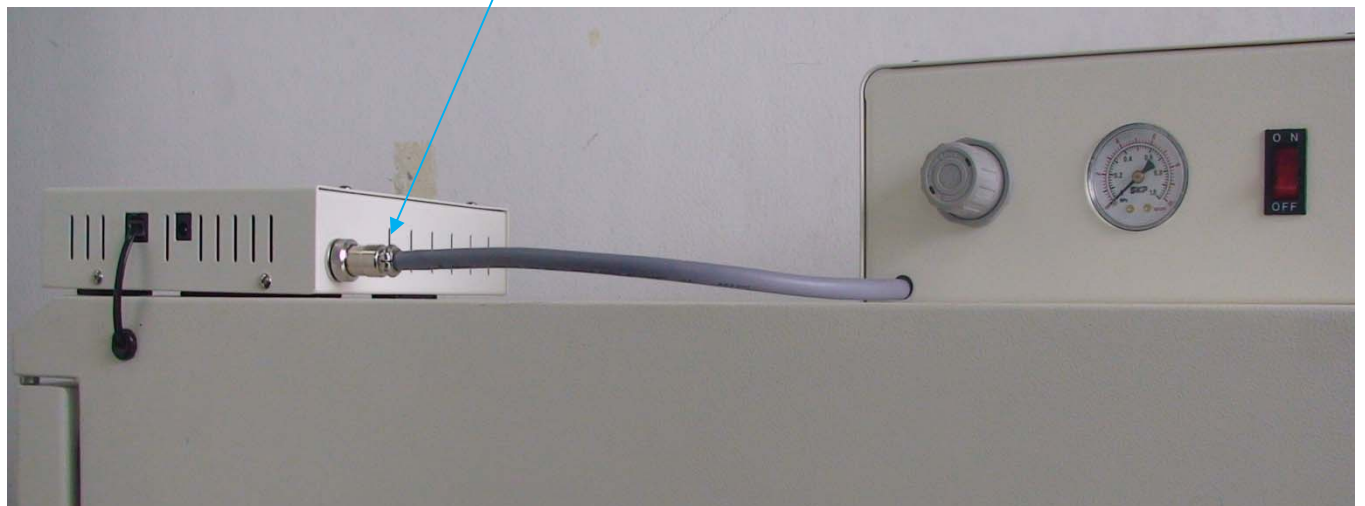
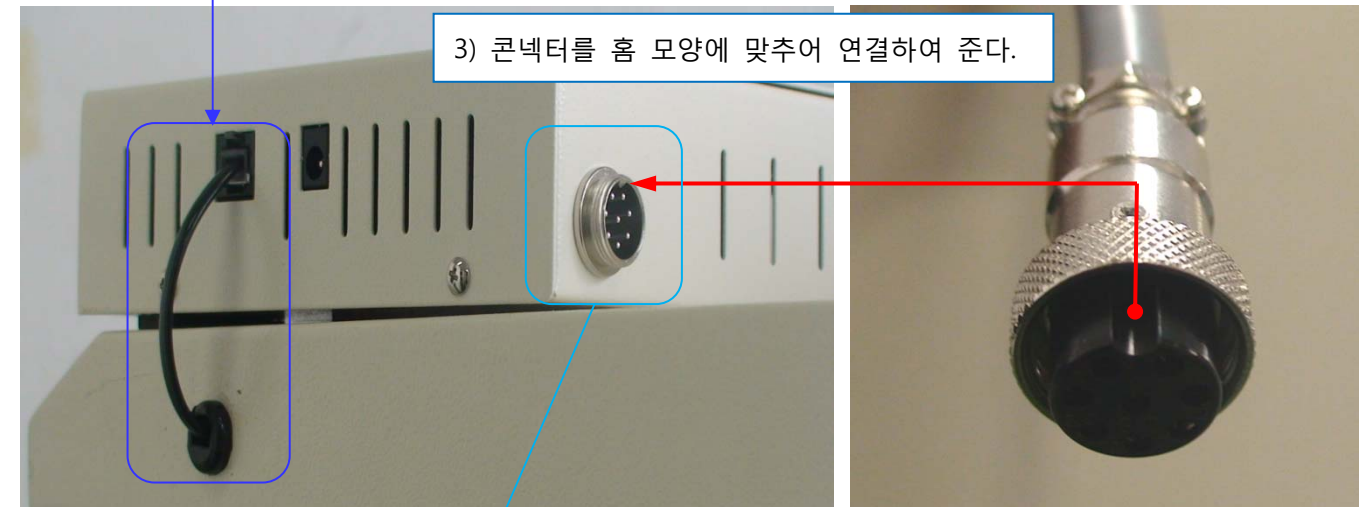
No.16

No.7

Controller 별도 전원 인가(7~9V)
※ 주의사항
Controller 전원과 Adapter 전원
동시에 연결하지 말 것.

2) 센서케이블(No.7)을 Rapid Dryer Controller(No.16)에 끼운다.

3) 콘넥터를 홈 모양에 맞추어 연결하여 준다.



본 설명의 이해부족 시 설치동영상 참조할 것.

(3) 에어호스 연결 및 에어 공급

1) 우측사진에 표시한 필터부분 (No.14)에 호스(No.6)를 연결하여 에어를 공급하여 준다.

- 본 제품에는 기본 4M 제공,
- 원거리에서 에어를 연결해야 할 경우에는 압력손실이 없도록 연장하여 연결할 것.)



※ 본 장치내 Dry Air 공급장치인 Main Filter (SRD-400L5)는 반영구적으로 사용가능하나 다량의 수분과 오일 유입 시 제습 성능에 영향을 줄 수 있으므로 성능저하 시에는 교환이 필요하다.

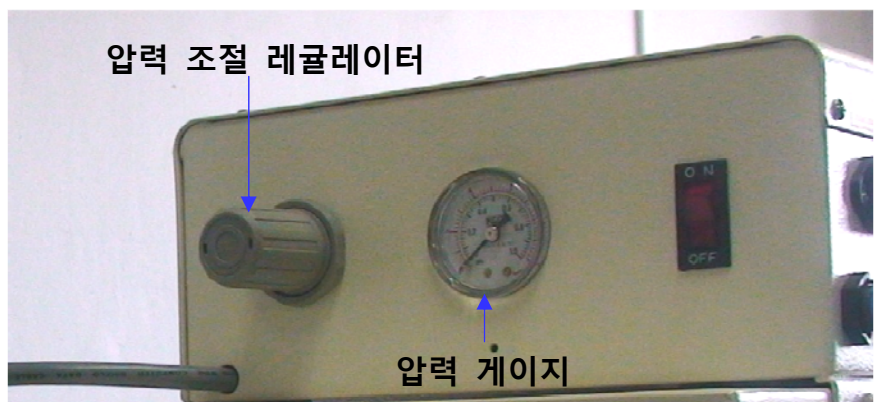
Oil Filter(No.13)
필터 교체주기 : 1년(권장)

Air Filter(No.14)
필터 교체주기 : 1년(권장)

본 장치에 오일 여과 필터가 기본 장착되어 있으나 에어 발생 장치(AIR COMPRESSURE)로부터 많은 양의 오일과 수분이 들어 올 경우 본 장치에 치명적인 손상을 줄 수 있으므로 에어공급 전에 상태를 확인할 것.

2) 에어 입력 후 에어 레귤레이터를 돌려 에어압력을 조절하여 준다.

- 권장압력 : 6kgf/cm^2
- 최소압력 : 5kgf/cm^2
- 필요유량 : 200l/min
- 최소유량 : 150l/min



(4) 전원 연결 및 동작

1) 전원연결 후 Rapid Dryer 본체의 전원 스위치를 ON한다. 이때 수초경과 후 표시창에 습도와 온도가 표시됨.

2) Controller의 스위치를 ON시킨다.

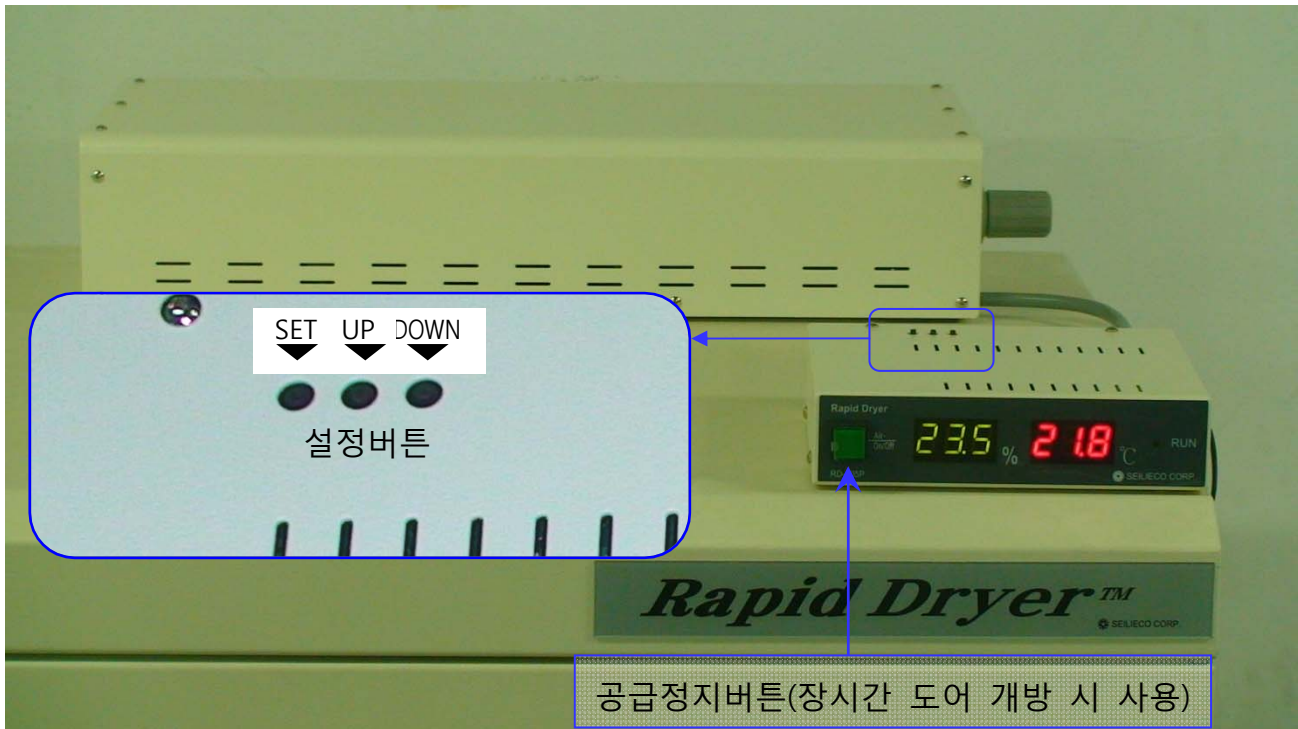
이때 표시된 습도값이 10%이상을 경우 자동으로 동작하여 습도가 8%가 되었을 때 정지함.



- 본 제품은 출하 시 아래와 같이 설정되어 있음.
- 1) 기준습도 10%rh,
- 2) Offset -2%rh,
- 3) Delay time 10sec.
- 자세한 설명은 후면참조.

6. Rapid Dryer 설정 및 동작

(1) Rapid Dryer Controller 설정



1) SET 버튼 1회 선택 시 : 기준습도 설정모드(5%rh~30%rh까지 설정가능)

관리하고자 하는 기준습도를 "UP"과 "DOWN"을 이용하여 설정한다.

이때 온도 표시창에 "_H_"가 표시됨.

2) SET 버튼 2회 선택 시 : OFFSET 설정모드(0~4까지 설정가능)

장치 동작 시 설정된 기준습도 도달 후 에어공급이 정지되는 시점을 설정한다.

이때 온도 표시창에 "_O_"가 표시됨.

예. 기준습도 "10%", OFFSET이 "2"로 설정되어 있을 경우 :

Micro Dry 내부 습도가 설정된 기준습도 "10%rh" 이상으로 상승 시 가동을 시작하며

내부습도가 8%에 도달 시 정지함. (에어공급 정지 시 내부습도가 다소 상승할 수 있음)

3) SET 버튼 3회 선택 시 : DELAY 설정모드(0~100초까지 설정가능)

내부습도 상승 시 일정시간 지연시킨 후 에어공급이 시작되는 시점을 설정한다.

이때 온도 표시창에 "_t_"가 표시됨.

(짧은 시간의 자재 반입/반출 시 유용하며 장시간 반입/반출 시에는 정지버튼을 누름)

4) SET 버튼 4회 선택 시 : 제어모드로 복귀됨.

(2) 동작방법

1) 상기 사진의 스위치를 On시켰을 경우 설정된 값에 의하여 자동으로 동작함.

2) 장시간 Micro Dry의 Door Open 시 상기 스위치를 Off 시킴.

(3) 동작표시

1) 캐비닛 내부습도가 설정값 이하일 경우 습도/온도를 표시하며,

2) 상승 시 온도창에 Delay 시간이 표시되면서 카운트다운,

3) 에어공급 시 온도창에 공급여부를 표시하며 설정값 도달 후 다시 온도를 표시함.